



# RESSOURCERIE RECOBRADA

## ASSEMBLEE GENERALE 2026





# SOMMAIRE

<b>I. RAPPORT MORAL</b>	<b>05</b>
<b>II. RAPPORT FINANCIER</b>	<b>06</b>
2.1 Compte de résultat 2025	<b>07</b>
2.2 Bilan 2025	<b>08</b>
2.3 Budget prévisionnel 2026	<b>09</b>
<b>III. RAPPORT D'ACTIVITÉ</b>	<b>10</b>
3.1 Le réemploi solidaire : un projet environnemental et social	<b>10</b>
3.2 Nos actions d'accompagnement socio-professionnel	<b>12</b>
3.3 Notre activité de collecte et réemploi	<b>21</b>
3.4 Nos actions de sensibilisation	<b>25</b>



# I. RAPPORT MORAL

La ressourcerie depuis 10 ans s'efforce de grandir et de permettre à des salarié.es en insertion de retrouver du travail dans une région qui en a besoin. Notre équipe poursuit son projet de gouvernance horizontale avec courage. Nous devons persévérer avec sérieux et motivation.

L'année a été un tournant avec la fête pour nos 10 ans, organisée avec beaucoup de travail et de réussite grâce à une implication sans faille de tous.les salarié.es et bénévoles. Cette fête, aux dires de tous.les, a été une réussite et a permis de souder les liens entre tous.les les participant.es. Merci.

Cette année très active suit son cours avec l'arrivée en renfort d'un nouveau CIP, Quentin Freyssinet et d'une encadrante technique, Frédérique Subseque, sans oublier Matthieu Pradin, encadrant technique arrivé en 2025 pour le projet vélo.

Les projets de mise aux normes de notre structure se poursuivent pour le bien être des salarié.es permanent.es, des salarié.es en parcours et des bénévoles pour permettre un meilleur accueil du public.

Un point de vigilance doit toutefois être souligné. En tant que chantier d'insertion, Recobrada bénéficie d'un financement public et de soutiens privés à hauteur de 70 %. Cependant, la baisse de la participation du Département et du Fonds social européen fragilise notre équilibre. Dans ce contexte, le soutien des pouvoirs publics demeure plus que jamais déterminant pour la pérennité de notre activité.

Merci de votre présence et de votre soutien.

Martine Lacombe, Présidente



## II. RAPPORT FINANCIER 2025

La ressourcerie est devenue un **acteur économique incontournable de notre territoire**. Cette dynamique se traduit notamment par l'augmentation du nombre de salarié·es, la progression significative de la fréquentation du magasin ainsi que la hausse du chiffre d'affaires.

Les ventes réalisées à la ressourcerie ont ainsi progressé de 20 %. Parallèlement, les charges ont augmenté, en partie en raison de la mise en œuvre du **projet de vente solidaire de vélos**, qui a nécessité l'embauche d'un encadrant supplémentaire ainsi que l'acquisition de fournitures spécifiques. Mené en partenariat avec le **Pays Sud Toulousain**, ce projet nous a permis d'accroître significativement le niveau de subventions, sur une période s'étendant jusqu'à juin 2026.

Notre modèle économique reste conforme à la **convention signée avec l'État, reposant sur un taux d'autofinancement de 30 %**. Nous disposons aujourd'hui d'une trésorerie suffisante pour assurer notre fonctionnement. Par ailleurs, notre capacité d'autofinancement nous a permis de réaliser de **nombreux investissements ces dernières années**, et nous poursuivrons cette dynamique afin d'améliorer à la fois les conditions de travail des salarié·es et l'accueil du public.

Notre capacité à honorer le remboursement de nos dettes auprès des établissements de crédit et des partenaires associatifs est également assurée.

Néanmoins, la baisse de certaines subventions constitue un facteur de fragilisation. La diminution des financements du Conseil départemental et du Fonds social européen aura un impact significatif sur notre structure et l'équilibre financier sera plus difficile à atteindre à partir de 2027.

Comme l'ensemble des structures du secteur, nous sommes préoccupé·es par la **diminution des financements dédiés à l'insertion par l'activité économique**. Si notre projet présente un fort potentiel de développement, le contexte actuel nous conduit à prioriser le maintien de notre niveau d'activité. Celui-ci demeure essentiel, tant pour les retombées économiques sur le territoire que pour l'accompagnement socio-professionnel des publics et la qualité du maillage partenarial que nous avons construit.

## 2.1 Compte de résultat 2025

	2025	2024	Variation
Ventes de biens	222 697	182 620	21,95 %
Ventes de prestation de services	4 610	28 580	-83,87 %
Subventions	544 272	430 130	26,54 %
Dons et cotisations	1 115	1 150	-3,04 %
Contributions financières	20 964		
Transfert de charges		15 009	-100,00 %
Produit des cessions d'immo utilisation des fonds dédiés	30 240		
Autres produits	27	8	237,50 %
<b>TOTAL DES PRODUITS</b>	<b>823 925</b>	<b>657 496</b>	<b>25,31 %</b>
Achats et charges externes	99 869	71 178	40,31 %
Impôts et taxes	18 613	11 507	61,75 %
Salaires et traitements	465 401	442 726	5,12 %
Charges sociales	55 018	52 874	4,05 %
Dotations aux amortissements	84 398	62 750	34,50 %
Valeur d'immo cédées	20 841		
Report en fonds dédiés	36 000		
Autres charges	622	4	
Charges exceptionnelles			
<b>TOTAL DES CHARGES</b>	<b>780 762</b>	<b>641 039</b>	<b>21,80 %</b>
Produits financiers	1 328	252	427 %
Charges financières	984	1 825	-46,08 %
Résultat financier	344	-1573	121,87 %
Produits exceptionnels		41 420	100,00 %
Charges exceptionnelles	2 494	2 308	8,06 %
Résultat exceptionnel	-2 494	39 112	
<b>EXCÉDENT OU DÉFICIT</b>	<b>41 013</b>	<b>53 996</b>	<b>-24,04 %</b>

## 2.2 Bilan comptable 2025

BILAN ACTIF		2025	2024
<b>ACTIF IMMOBILISE</b>			
Immobilisations incorporelles: brevets, licences			
Immobilisations corporelles: constructions, install tech	322828	322 667	
Immobilisations financières: parts sociales		1 000	
TOTAL	322 828	323 667	
<b>ACTIF CIRCULANT</b>			
Créances	70522	68 882	
Disponibilités	158223	120 764	
TOTAL	228 745	189 646	
<b>TOTAL ACTIF</b>	<b>551 573 €</b>	<b>513 313 €</b>	
<b>BILAN PASSIF</b>		<b>2025</b>	<b>2024</b>
<b>FONDS PROPRES</b>			
Fonds propres sans droit de reprise	10 535	10 535	
Fonds propres avec droit de reprise	14 493	18 493	
Report à nouveau	131 793	77 796	
Excédent	41 013	53 996	
Subventions d'investissement	177 823	213 267	
TOTAL	375 657	374 087	
<b>FONDS DÉDIÉS OU REPORTÉS</b>	36 000	-	
	-	-	
<b>DETTES</b>			
Emprunts auprès d'établissements de crédit	95 341	108 692	
Fournisseurs	6 742	6 353	
Dettes fiscales et sociales	27 272	24 180	
Dettes sur immobilisations et comptes rattachés	10 430		
Autres dettes	130		
TOTAL	175 915	139 225	
<b>TOTAL PASSIF</b>	<b>551 573 €</b>	<b>513 313 €</b>	

## 2.3 Budget prévisionnel 2026

BUDGET PREVISIONNEL	2026	2025
Ventes de biens	220 000	222 697
Ventes de prestation de services	2 700	4 610
Subventions	444 956	544 272
Dons et cotisations	1 200	1 115
Contributions financières	18 125	20 964
Transfert de charges		
Produit des cessions d'immo		30 240
utilisation des fonds dédiés	36 000	
Autres produits		27
<b>TOTAL DES PRODUITS</b>	<b>722 981</b>	<b>823 925</b>
Achats et charges externes	86 755	99 869
Impôts et taxes	17 500	18 613
Salaires et traitements	471 636	465 401
Charges sociales	61 995	55 018
Dotation aux amortissements	85 000	84 398
Valeur d'immo cédées		20 841
Report en fonds dédiés		36 000
Autres charges		622
Charges exceptionnelles		
<b>TOTAL DES CHARGES</b>	<b>722 886</b>	<b>780 762</b>
Produits financiers	1300	1 328
Charges financières	945	984
Résultat financier	355	344
Produits exceptionnels		
Charges exceptionnelles		2 494
Résultat exceptionnel		-2 494
<b>EXCÉDENT OU DÉFICIT</b>	<b>450</b>	<b>41 013</b>

# III. RAPPORT D'ACTIVITÉ

## 3.1 LE RÉEMPLOI SOLIDAIRE : UN PROJET ENVIRONNEMENTAL ET SOCIAL

Le Réemploi Solidaire consiste à :

- allonger la durée de vie des objets
- dans une logique non lucrative (les excédents financiers sont intégralement réinvestis dans le projet écologique et social des structures)
- au service des citoyens

→ L'union pour le réemploi solidaire URS



Fondée en 2024, l'Union Pour le Réemploi Solidaire (**URS**) est portée par 6 réseaux :

- COORACE,
- EMMAÛS France,
- ENVIE,
- ESS France,
- L'Heureux Cyclage
- et le **Réseau National des Ressourceries et Recycleries**, dont RECOBRADA fait partie

## → Les structures du réemploi solidaire

“ Ancrés dans la **vie locale**, les associations et autres acteurs du Réemploi Solidaire, à **gouvernance partagée et démocratique**, créent des **emplois non délocalisables pour des personnes éloignées de l'emploi**, organisent des **ateliers et événements de sensibilisation** festifs.

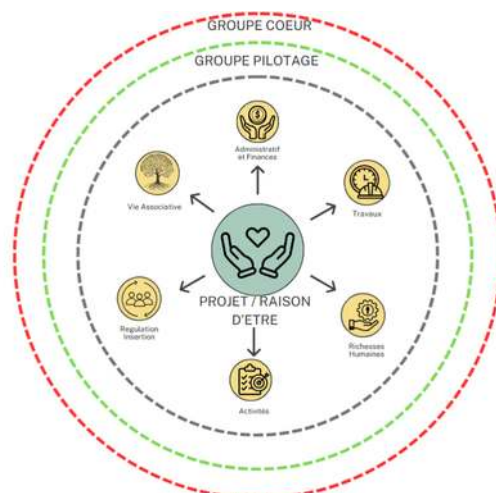
Ils proposent des **lieux, des activités et des outils** concrets pour permettre des changements de comportements ...”

### **Union Du Réemploi Solidaire**

## → Gouvernance partagée à Recobrada

À la suite d'un DLA mené au second semestre 2024, nous avons mis en place une gouvernance partagée. L'année 2025 a été consacrée à l'expérimentation de cette nouvelle organisation, avec des résultats probants garantissant une gestion rigoureuse et un développement maîtrisé de l'ACI.

Tant sur le plan de l'activité que de l'accompagnement, nous sommes fiers du chemin parcouru et de la solidité aujourd'hui atteinte par notre structure. Notre fonctionnement repose sur une organisation collaborative, sans poste de direction: la stratégie est assurée par un **Groupe Pilote**, l'activité par des **commissions de travail**, et la représentation légale par un **Groupe Cœur**.



## 3.2 NOS ACTIONS D'ACCOMPAGNEMENT SOCIO-PROFESSIONNEL

### Moyens humains affectés à l'accompagnement

Mme Sylvie Biset a intégré la structure le 30 juillet 2024. Elle a su relever avec brio le défi de la prise de poste et a déployé un bel accompagnement tout au long de l'année 2025, en témoigne les résultats obtenus. En 2025 son contrat est passé de 28 à 32 heures hebdomadaires, une augmentation qui était devenue indispensable et que nous sommes fiers d'avoir réussi à intégrer dans notre budget malgré le fait que le financement FSE pour ce poste a diminué d'un tiers en 2025.

Mme Biset est partie à la retraite le 01 février. Pour notre structure cela a représenté un nouveau défi que nous avons relevé avec enthousiasme puisque la transition a été préparée et structurée, avec l'embauche dès le mois de janvier d'un nouveau CIP, M. Quentin Freyssinet. Ensemble, tout au long d'un mois de travail en commun, ils ont pu préparer la passation du poste et nous sommes sereins sur la continuité du suivi des dossiers.

Le bilan d'encadrement technique est aussi très positif; il est passé de 2,75 ETP en 2023 à 3,98 ETP en 2024 et à 4.28 ETP en 2025 soit un peu plus de trois salarié.es en parcours par ETP d'encadrement technique.

En juin 2025 nous avons intégré M. Matthieu Pradin à l'équipe, en tant qu'encadrant technique de l'atelier vélo en binôme avec M. Antoine Palomar.



Sylvie Biset, CIP



Julien Hidalgo,  
ET bois



Gaël Guyon,  
ET ressourcerie



Eric Chocat,  
ET electro



Valeria Estrada  
RAF et RH



Barbara Louiset,  
ET ressourcerie



Antoine Palomar,  
ET vélo



Matthieu Pradin  
ET vélo

## Moyens matériels affectés à l'accompagnement

Nous avons continué à acquérir du matériel adapté pour améliorer les conditions de travail, et nous avons fait des travaux pour améliorer les espaces de travail :

- Achat de caisses complémentaires, de plateaux roulants, de rayonnage et de chariots pour 5 000€.
- Installation d'un poêle industriel pour le chauffage de l'atelier vélo et l'atelier couture pour un montant de 10 000€.
- Remplacement de nos deux fourgons, pour un investissement total de 40 000€
- Déplacement du bungalow (salle des salarié.es) vers un espace arboré
- Finalisation de l'espace buanderie, nécessaire à la production et pour les salarié.es en parcours qui en ont besoin.
- Travail de signalisation au niveau du parking.



## Mise en œuvre de l'action 2025

- Plus de 50% des salarié.es ont été bénéficiaires du RSA
- 47% de femmes pour 53% d'hommes embauché.es dans la structure
- 44% de femmes bénéficiaires du RSA pour 56% d'hommes

MISE EN ŒUVRE DE L'ACTION 2025	Nombre de bénéficiaires		Dont nombre de BRSA	
	Femme	Homme	Femme	Homme
<b>Beneficiaires 2025</b>	15	17	8	10
<b>Nombre d'entretiens individuels</b>	233	318	101	146
<b>Nombre d'entretiens collectifs</b>	29	36	10	22

### Organismes prescripteurs

ORIGINE DE L'ORIENTATION	Nombre de personnes	Nombre de BRSA
France travail	26	15
Mission locale	3	0
Afidel	2	2
Département Haute Garonne	1	1

- Plus de 80% des prescriptions proviennent de France Travail, qui reste le principal orientateur.

## Accompagnement social

	Nombre de personnes		Nombre de BRSA	
	Femmes	Hommes	Femmes	Hommes
Lever les freins	15	17	8	10
Information et conseil	15	17	8	10
Remobilisation/image de soi/confiance en soi	0	0	0	0
Problèmes linguistiques	1	3	0	3
Mobilité (permis B, accès aux transports...)	15	17	8	10
Accès à la culture, aux loisirs ou sports	15	17	8	10

Mobilisation d'une grande variété de partenaires pour la levée des freins sociaux:

- MSMA (microstructures médicales addictions),
- psychologues (santé mentale...)
- assistantes sociales de la MDS (logement, RQTH...)
- conseillère en économie sociale et familiale de la Communauté de Communes
- Avocats, Huissier, Trésor Public (problématiques liées au permis, addictions, surendettement...)
- Service pénitentiaire d'insertion et de probation pour les aménagements de peines
- France Services (accès au numérique, défenseur de droits ou RDV en visio CRAM);
- Ligue de l'enseignement (apprentissage de la langue, illettrisme),
- Alphacode pour l'apprentissage du code (primo-arrivants).
- Partenariats avec trois associations culturelles locales pour promouvoir l'accès à la culture (Avancez culturel, Pratiques Artistiques Hors les Murs et Angonia.)

## Accompagnement professionnel

### Techniques de recherche d'emploi TRE

- Prospection de PMSMP avec la CIP
- Participation aux salons TAF de Saint-Gaudens, Toulouse, Cazères et Carbonne, en autonomie.
- Participation au Jobs TIC de Toulouse pour les métiers du numérique, pour une salariée qui est aujourd'hui en CDD à Altsysnet.
- Participation à un Job Dating de France Travail pour un salarié qui est aujourd'hui en CDI dans une entreprise de blanchisserie.

### Ateliers collectifs

La CIP a animé deux ateliers collectifs ayant pour thématique

- Les valeurs et les codes en entreprises
- Le profil de compétences.

### Entretiens individuels

Dans le cadre des entretiens individuels, différentes activités sont réalisées pour le volet professionnel de l'accompagnement :

- mise en place de tests et travail sur les valeurs et sur les compétences ;
- création ou mise à jour de CV et du profil de compétences sur France travail
- accompagnement sur les lettres de motivation (candidature spontanée et réponse à une offre d'emploi)
- Information et conseil sur les métiers et l'offre de formation
- accompagnement sur un pitch de présentation (entretien de recrutement : organisme de formation, jobdating, recrutement).
- Accompagnement à la sortie et suivi

## PMSMP

La période de mise en situation en milieu professionnel (PMSMP) permet de tester ou de confirmer un choix d'orientation, de métier ou de secteur d'activité.

Pour les PMSMP, cette année nous avons développé plus de liens avec les **entreprises locales**, dans des domaines variés :

- ↳ mécanique,
- grande distribution
- restauration
- prêt-à-porter
- commerce de proximité
- entreprise du numérique

Les démarches sont faites avec les salarié.es en parcours, dans le cadre des Techniques de Recherche d'Emploi (TRE).

Nous faisons un suivi rapproché pour chaque PMSMP réalisée. Nous contactons systématiquement par téléphone le tuteur de stage avant l'entrée en formation puis un point est fait à la fin du stage, en présentiel ou par téléphone, selon la disponibilité du tuteur.

- ↳ 11 salarié.es ont bénéficié de PMSMP en 2025
- ↳ 15 PMSMP réalisées
- ↳ 740 heures

## Sorties

- ↳ 4 salarié.es ont entamé une formation qualifiante financée par la région dans les domaines de la sécurité, l'hygiène, le social et la mécanique auto.
- ↳ 4 salarié.es ont obtenu un CDI après leur formation ou leur embauche en CDD: blanchisserie, grande distribution, garage auto et transport.
- ↳ 1 sortie en CDD de 6 mois
- ↳ Une moyenne générale de 50% de sorties positives

## Partenariats

Chaque année notre objectif est de continuer à mobiliser les partenaires du champ social, de l'emploi, éducatif, culturel et environnemental.

Région Occitanie



Nous avons mobilisé la région pour la plupart des formations vers lesquelles se sont orientés les salarié.es en parcours d'insertion. Les salons de l'emploi organisés par la région, entre autres, nous ont permis de travailler avec les salarié.es les **Techniques de Recherche d'Emploi (TRE)**

Département



Nous travaillons étroitement avec les **maisons des solidarités** MDS de Cazères et du Fousseret, pour l'accompagnement social des salarié.es de l'ACI.

France Travail et France Services



Partenaires indispensables pour le suivi des salarié.es. Et la participation de France Travail a été indispensable au financement de permis B.

CPAM et CAF



Nous avons réalisé deux ateliers avec un intervenant CAF et un atelier avec une intervenante de la CPAM, afin de faire le point sur la situation des salarié.es. Des bilans de santé ont été programmées pour certains d'entre eux.

## Ateliers égalité et non-discrimination



Nous avons organisé avec l'association Femmes de Papier une intervention sur l'**égalité femme-homme**.

Nous avons également accueilli un atelier sur la **prévention des discriminations** réalisée par l'organisme de formation IRIO.

## Ligue de l'enseignement



Grâce à un partenariat avec la ligue de l'enseignement, nous avons pu proposer des cours de FLE à 4 salarié.es de l'ACI, un jour par semaine.

## Accès à la culture



Grâce à l'association **PAHLM**, la ressourcerie a accueilli pour un mois la plasticienne Claire Maroufin, qui a fait participer les salarié.es dans une partie de ses créations. Pour clore la résidence, les salarié.es ont assisté au vernissage de son exposition au Lycée Martin Malvy de Cazères.

Aussi, grâce à un partenariat avec **Avancez Culturel** et le Centre Culturel **Angonia** de Martres-Tolosane, nos salarié.es ont eu accès à des places de spectacle.

## Perspectives 2026



En raison d'un départ à la retraite, Mme **Sylvie BISET** est remplacée à partir du 01/02/2026 par Monsieur **Quentin FREYSSINET**, CIP, présent dans la structure dès le 5 janvier pour préparer la passation de poste.

Pour faire connaître plus largement le chantier d'insertion Recobrada un profil **LinkedIn** a été créé en début d'année pour mettre en avant les actions mises en place pour les salarié.es, les réussites (sorties à l'emploi), mais aussi pour communiquer sur les besoins de stage de nos salarié.es.

Il est prévu de continuer à développer le partenariat avec les **acteurs du territoire** : démarchage, rencontres, réseautage. Nous souhaitons également mobiliser des partenaires pour de nouveaux ateliers autour de la santé mentale ou le théâtre d'improvisation afin de travailler la confiance en soi.

Il est prévu d'améliorer les différentes actions mises en place pour l'accompagnement socio-professionnel et la préparation à la sortie. Nous souhaitons aussi un renforcement des partenariats et liens avec Toulouse.

Pour les PMSMP, nous souhaitons continuer à développer les rencontres avec les entreprises, outiller les salarié.es en parcours pour les recherches de stage, les accompagner si besoin. Quant à la formation nous allons continuer la veille sur les formations financées région et mobiliser le Pic IAE via notre Opco.

Face à la baisse des budgets, nous recherchons des solutions pour nos salarié.es en parcours telles que la POEI proposée à l'employeur (si besoin), ou encore le positionnement MRS ou JobDating.

Pour 2026 nous souhaitons développer des visites d'entreprise avec les salarié.es en parcours et continuer à développer les partenariats mis en place en 2025.

Par ailleurs, nous avons prévu de réaliser une formation pour les permanent.es en **santé mentale et addictions**.

### 3.3 Notre activité de collecte et de réemploi

#### La collecte

→ une augmentation de 12% du tonnage collecté, pour un total de 137 tonnes

→ 8 principales filières de traitement

- **Vêtements et textile**
- **Vaisselle et déco**
- **Meubles**
- **Culture et papeterie**
- **Jouets**
- **Électro**
- **Cycles, sport et loisirs**
- **Jardin et bricolage**

“Le **réemploi**, la **réutilisation** et la **réparation** s’inscrivent dans le cadre de démarches de prévention des déchets et d’une consommation plus responsable. [...] Les activités de réemploi concernent les biens avant l’acquisition du statut de déchet, pour un usage identique. La réutilisation intervient après le statut de déchet et nécessite un travail de remise en état des biens”

*Agence de la Transition Écologique*



→ 5 fiches de poste de travail en ateliers de valorisation

- **ressourcerie généraliste, collecte et apports**
- **ressourcerie généraliste, vente en magasin et vente en ligne**
- **atelier de réparation électro**
- **atelier de réparation vélo**
- **atelier de valorisation bois**

## La vente

### → Une boutique de vente à Cazères et vente en ligne sur une plateforme solidaire



**La fonction de vente/redistribution est l'aboutissement de la démarche de réemploi d'une ressourcerie.**

Après la collecte et la valorisation, la redistribution via la vente est l'aboutissement du cycle de l'objet réemployé. C'est aussi la suite de la démarche de sensibilisation: plus les personnes sont informées de la raréfaction des ressources, plus elles sont sensibles aux vertus du réemploi.

→ Nous assurons l'accueil inconditionnel de la population

→ Nous assurons un réel service à la population via les collectes et les livraisons

→ Nous pratiquons des prix solidaires

→ Nous avons des partenariats de **prêt ou don de matériel** avec les associations Avancez culturel, Pahlm, Entra'mi, la Ludothèque, Cap Jeune, et les établissements éducatifs du territoire.

### **La vente solidaire : une fonction pas comme les autres**

“Les Ressourceries se distinguent des entreprises qui ont une activité de vente d'objets de seconde main, par la **solidarité** qui les meut.

Elles sont d'abord solidaires par l'accessibilité des biens et des services qu'elles proposent. Les faibles prix des objets qu'elles mettent en vente permettent à chacun et chacune de s'équiper, peu importe ses moyens. Les produits de la vente sont directement **redistribués dans le projet associatif**. Elles font aussi de la redistribution par le **don**”

### **Réseau National des Ressourceries**

### **La vente en ligne via “Label Emmaüs”: offrir une deuxième vie aux objets et une seconde chance aux personnes.**

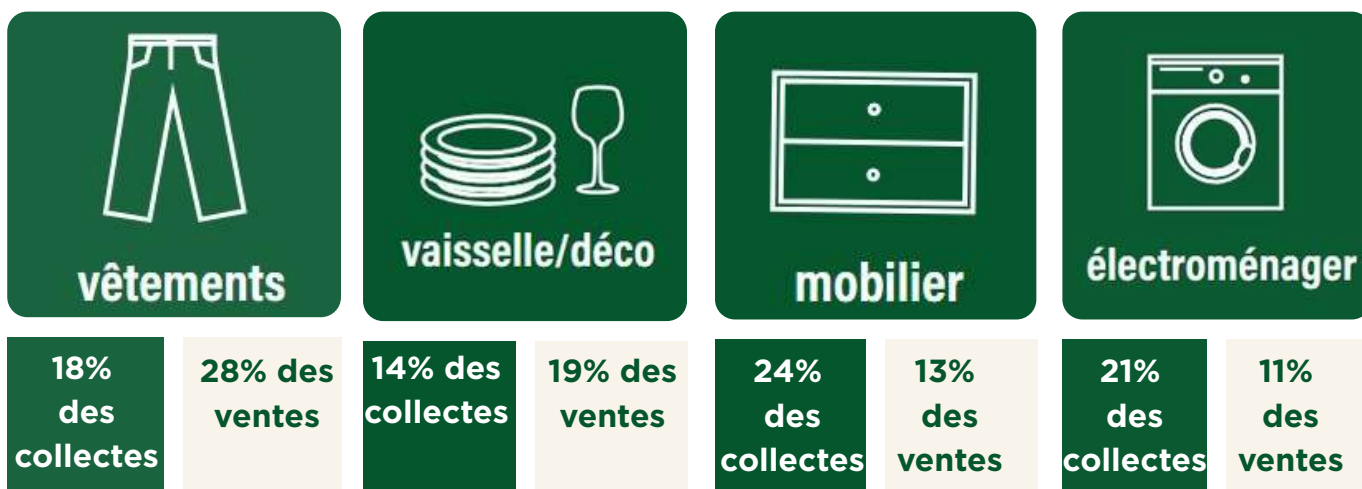
Mise en place en 2020 lors du confinement, la vente en ligne nous a permis de constituer un nouveau pôle d'activité pour l'association et pour le chantier d'insertion.

Actuellement, deux salarié.es en parcours animent cette activité : ils dénichent, photographient, valorisent des objets, assurent la vente et le service après vente.

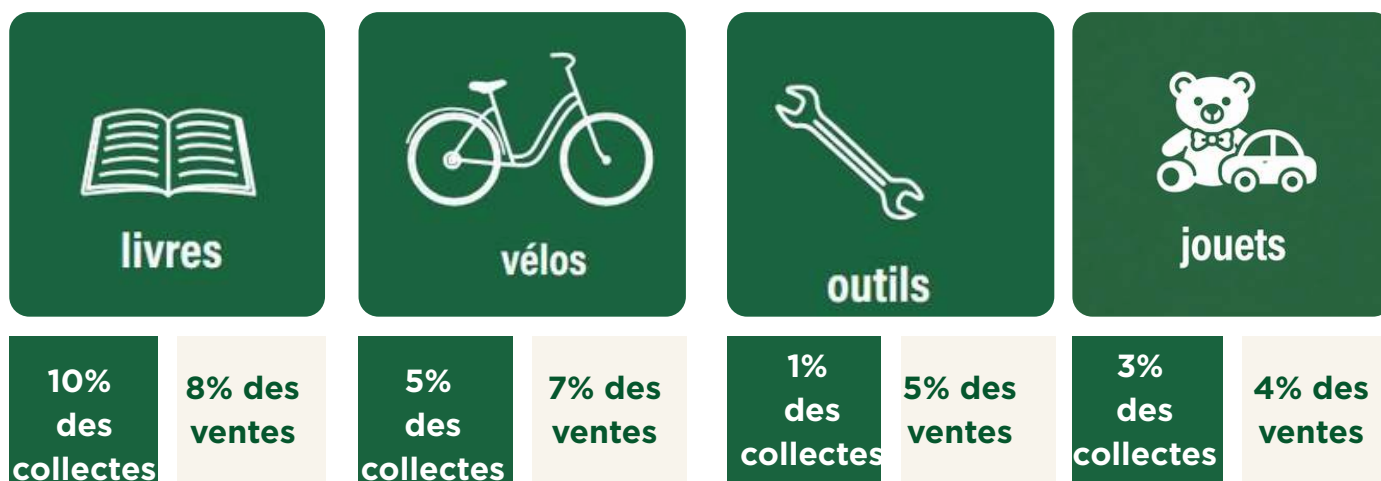


## Chiffres clés

→ **Quatre grands pôles de catégories constituent 77 % du tonnage collecté et 71% des ventes**



→ **La culture, les cycles /sport, le bricolage et et les jouets constituent 19 % du tonnage collecté et 28 % des ventes.**



---

→ **Progressions notables**



Grâce au partenariat avec le **Pays Sud Toulousain** :

- 300% d'augmentation du poids collecté, notamment en déchetterie
- 100% d'augmentation des ventes de **vélos à prix solidaire**, en fonction du quotient CAF.



- 300% d'augmentation du poids collecté
- 80% d'augmentation des ventes

Grâce à une amélioration des process de tri et de rangement



- 10% d'augmentation du poids collecté
- 47% d'augmentation des ventes

Grâce à une amélioration des process de tri et de rangement

---

## 3.4 Nos actions de sensibilisation

### Les ateliers de sensibilisation ouverts au public

Trois ateliers de réemploi sont ouverts au public de façon hebdomadaire : l'atelier **couture**, l'atelier **vélo** et l'atelier **électro**. L'atelier **bois** est ouvert les mercredis tous les 15 jours et certains samedis à la demande. Chaque atelier est encadré par un référent responsable, dont deux bénévoles et deux encadrants techniques. Les salarié.es en parcours présents dans les ateliers participent à l'animation auprès du public participant. **Les ateliers hebdomadaires ont pour mission de :**

- **sensibiliser au réemploi**
- aider à l'autonomie**
- créer du lien social.**

Les ateliers sont des moments de rencontre et de convivialité entre publics différents, que ce soit des bénévoles, des permanent.es, des salarié.es en parcours et des adhérent.es. Les partenariats avec d'autres associations contribuent à diversifier le public participant.

→ **230 bénéficiaires des ateliers de réemploi en 2025**

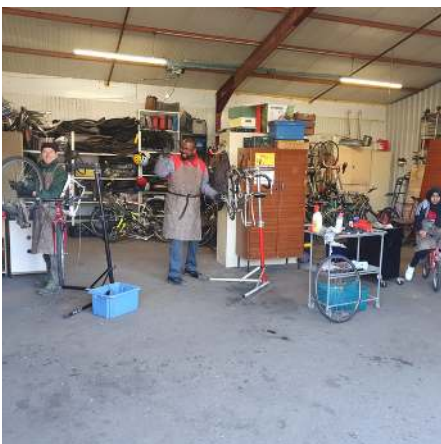
**Atelier couture**



**Atelier bois**



**Atelier vélo**



**Atelier électro**



## Zoom sur notre fête d'anniversaire des 10 ans: une fête du réemploi, de la solidarité et l'inclusivité



Le 18 octobre nous avons célébré nos 10 ans, avec l'implication des salarié.es, bénévoles et associations partenaires et avec la participation des élus et sympathisants. C'était un grand moment de partage pour célébrer le réemploi solidaire et nos valeurs d'humanisme et action sociale.

Marie Pirritano, bénévole responsable de l'atelier couture a porté le projet de défilé de mode présenté lors de notre **fête d'anniversaire des 10 ans**, le 18 octobre, en collaboration avec les salariés en insertion et bénévoles de RECOBRADA et en partenariat avec 4 autres associations du territoire commingeois :

- la Maison Familiale Rurale de Mane (Élèves de Bac Pro SAPAT
- l'association Cap Jeunes de Cazères
- l'association Entra'mi d'aide aux demandeurs d'Asile du CADA de Saint-Martory
- et le Foyer d'Accueil Médicalisé d'Ayguebelle.



**Nos actions sont rendues possibles grâce au travail d'un collectif constitué de 9 salarié.es encadrant.es, 19 salarié.es en parcours et plus de 15 bénévoles. Merci à toutes et à tous !**

